

LES COÛTS DE REVIENT EN VITICULTURE

UNE ETUDE MENEESUR LES
EXPLOITATIONS VITICOLES DU BERGERACOIS

CER France DORDOGNE
SERVICE ECONOMIQUE
2008

1.1 La présentation de l'échantillon CER France 24

1.1.1 Plusieurs systèmes de production représentés

L'échantillon sur lequel a porté l'étude des coûts se compose de 82 exploitations ayant une activité viticole. La majorité de ces exploitations sont spécialisées dans la viticulture, soit un nombre de 52 structures. Ces exploitations, dites spécialisées, ont un chiffre d'affaires lié à la vente de produits de la vigne situé aux alentours de 95 % et plus.

Parmi les 82 exploitations, 30 ont donc des productions autres que la vigne, qui sont les suivantes :

- 10 exploitations en système vigne - grandes cultures (surface GC > 20 ha)
- 8 exploitations en système vigne - grandes cultures (surfaces en GC comprises entre 5 et 20 ha).
- 7 exploitations en système vigne - prunes/autres vergers (avec des surfaces variables en pruniers (entre 2 et 12 ha), le sud de la Dordogne bénéficiant de l'IGP Pruneau d'Agen).
- 3 exploitations en système bovins lait - grandes cultures - vignes
- 2 exploitations en système vigne - prunes - grandes cultures

La région possède une forte tradition de polyculture ce qui explique que les exploitations ne soient pas toutes spécialisées en viticulture. Cependant, les exploitations présentes dans cet échantillon ont un chiffre d'affaires (CA) lié à la vigne significatif puisqu'en moyenne il est de plus de 80 % sur l'échantillon. Pour approfondir, il est même possible de dire que plus de 50 % des exploitations de l'échantillon ont un CA viticole supérieur à 93 % (et 25 % des exploitations ont un CA viticole supérieur à 97 %). Le quart restant a un CA viticole inférieur à 77 %, cela correspond à des exploitations ayant d'autres productions que la vigne.

Le choix a été porté vers des exploitations ayant une activité vigne assez importante, car ce sont les premières à souffrir le plus de la crise viticole. En effet, les exploitations plus diversifiées sont moins vulnérables, d'autant plus que les cours des céréales et du lait subissent une embellie depuis 2007.

1.1.2 Des valorisations différentes du produit de la vigne

Parmi les 82 viticulteurs étudiés, la valorisation du produit est différente suivant les exploitations :

- 28 livrent leur vendange en cave coopérative dont une exploitation qui vend une partie de sa récolte en cave coopérative et qui vinifie l'autre partie (appellations différentes).

- 19 viticulteurs en chai particulier, commercialisant la totalité ou la quasi totalité de leur récolte en vrac au négoce (c'est-à-dire avec moins de 10 000 cols vendus, représentant moins de 10 % de leur récolte ; et/ou également moins de 100 hL vendu en petit vrac « bib-cubi », soit moins de 5 % de leur récolte). Autrement dit, ce sont des exploitations où le chiffre d'affaires viticole est essentiellement issu de ventes au négoce (entre 80 et 100 %).
- 22 exploitations valorisant une partie de leur production en bouteilles (c'est-à-dire plus de 10 000 cols), ne produisant pas l'appellation Monbazillac. Le CERFrance intègre les exploitations dans le groupe bouteilles dès lors qu'elles commercialisent plus de 10 000 cols.
Cependant, ces exploitations peuvent parfois commercialiser des volumes non négligeables en vrac ; ainsi, au cours de l'exercice étudié 19 exploitations sur les 22 ont vendu au négoce (en moyenne volume > 700 hL). Cependant, ces exploitations peuvent être placées dans ce groupe bouteilles d'un point de vue du chiffre d'affaires réalisé sur cette activité, représentant plus de 50 % du chiffre d'affaires viticole total.
- 14 exploitations valorisant une partie de leur production en bouteilles (> 10 000 cols), avec une production de Monbazillac. Là encore, toutes ces exploitations ont réalisé au moins une vente au négoce (en moyenne autour de 500 hL) au cours de l'exercice, avec entre autres du Monbazillac pour 12 d'entre elles.

1.1.3 Les surfaces de vignes en production par exploitation

La surface moyenne de l'échantillon est de 24,80 ha, mais il faut préciser que ce chiffre cache des différences selon les exploitations. Sur les 82 exploitations de l'échantillon, la répartition selon la surface de vignes en production est la suivante (figure 10):

- 4,9 % avec moins de 10 ha, soit 4 exploitations
- 11 % entre 10 ha et 15 ha, soit 9 exploitations
- 19,5 % entre 15 ha et 20 ha, soit 16 exploitations
- 26,8 % entre 20 ha et 25 ha, soit 22 exploitations
- 13,4 % entre 25 ha et 30 ha, soit 11 exploitations
- 7,3 % entre 30 et 35 ha, soit 6 exploitations
- 3,7 % entre 35 ha et 40 ha, soit 3 exploitations
- 8,5 % entre 40 ha et 45 ha, soit 7 exploitations
- 4,9 % avec 45 ha et plus, soit 4 exploitations.

Le statut juridique des exploitations de la population étudiée est l'exploitation individuelle pour 37,8 % d'entre elles, l'EARL pour 32,9 % , le GAEC pour 20,7 % et la SCEA pour 8,5 %. Les formes sociétaires sont donc majoritairement représentées avec 62,2 %, soit quasiment 2/3.

La tendance au niveau du vignoble va vers un accroissement des surfaces et donc des formes sociétaires. A remarquer que la surface moyenne de cet échantillon est bien au dessus de celle du vignoble bergeracois.

1.1.4 Les appellations représentées

Toutes les appellations du Bergeracois sont représentées au sein de l'échantillon.

Dans l'ensemble, les exploitations de l'échantillon CERFrance24 ne produisent pas une seule appellation, le Bergerac est largement présent, que ce soit rouge, blanc, rosé ou moelleux, et ce, quel que soit le mode de commercialisation. Mais certaines produisent des appellations beaucoup moins représentées, cela concerne des surfaces peu importantes (sauf pour le Pécharmant et le Monbazillac). En effet, au total, sur les 82 exploitations, il est dénombré :

- 78 déclarants en appellations Bergerac (toutes couleurs confondues)
- 24 en Monbazillac
- 8 en Pécharmant
- 9 en appellations Montravel (toutes confondues)
- 4 en Rosette
- 3 en Saussignac
-

En distinguant les trois groupes constitués :

➤ Pour les adhérents en caves coopératives :

Parmi les 28 exploitations livrant en caves, 8 produisent du Monbazillac et 4 du Pécharmant. Pour celles ayant du Pécharmant, c'est la seule appellation représentée. Pour les exploitations ayant du Monbazillac, toutes produisent également des appellations Bergerac rouge ou sec, 7 produisent du Côtes de Bergerac Moelleux (CBM) et 4 du Bergerac rosé (Annexe I).

Parmi les 16 exploitations restantes, 15 ont déclaré avoir récolté en 2006 du Bergerac rouge, 11 du Bergerac sec, 5 du rosé, 7 du CBM, et 1 du Montravel. Il y en a aussi 6 qui produisent d'autres vins, soit du Bordeaux, soit du vin de pays.

En revanche, les différentes appellations sont présentes dans des proportions différentes selon les exploitations (Annexe I).

➤ Vrac négoce :

Sur les 19 exploitations vendant majoritairement au négoce, 19 ont produit en 2006 du Bergerac rouge (dont la moitié avec plus de 760 hL), 9 du Bergerac sec (180 hL en moyenne), 9 du rosé, 13 du Côtes de Bergerac Moelleux et 2 du Monbazillac. Le Rosette sur 1 exploitation, et le Côtes de Montravel sur une autre, avec moins de 1ha, sont destinés pour une valorisation en bouteilles (Annexe I).

➤ Pour les exploitations avec une activité bouteilles :

Sur les 22 exploitations ne produisant pas de Monbazillac, toutes ont produit du Bergerac rouge en 2006 (50 % des exploitations avec plus de 560 hL), 13 du Bergerac sec (300 hL en moyenne), 20 du Bergerac rosé (50 % des exploitations avec plus de 125 hL), et 14 du CBM (230 hL en moyenne). Les appellations Pécharmant avec 2 producteurs (350 et 450 hL produits), Rosette avec 3 producteurs (volume récolté moyen 42 hL), Montravel blanc sec (7 producteurs, 140 hL en moyenne), Haut Montravel (2), Côtes de Montravel (1), Montravel rouge (1) et Saussignac (2) sont également représentées, mais parfois en quantité très faible (Annexe I).

De même, parmi les exploitations produisant du Monbazillac (14 dans l'échantillon), 14 ont aussi produit du Bergerac rouge (450 hL en moyenne), 12 du Bergerac sec (70 hL en moyenne), 14 du Bergerac rosé (106 hL en moyenne). D'après l'annexe I, il est possible de se rendre compte que les appellations produites par exploitation sont diverses, ainsi que les volumes produits. Toutefois, le Bergerac rouge est présent sur chacune d'entre elles.

1.1.5 Les rendements observés

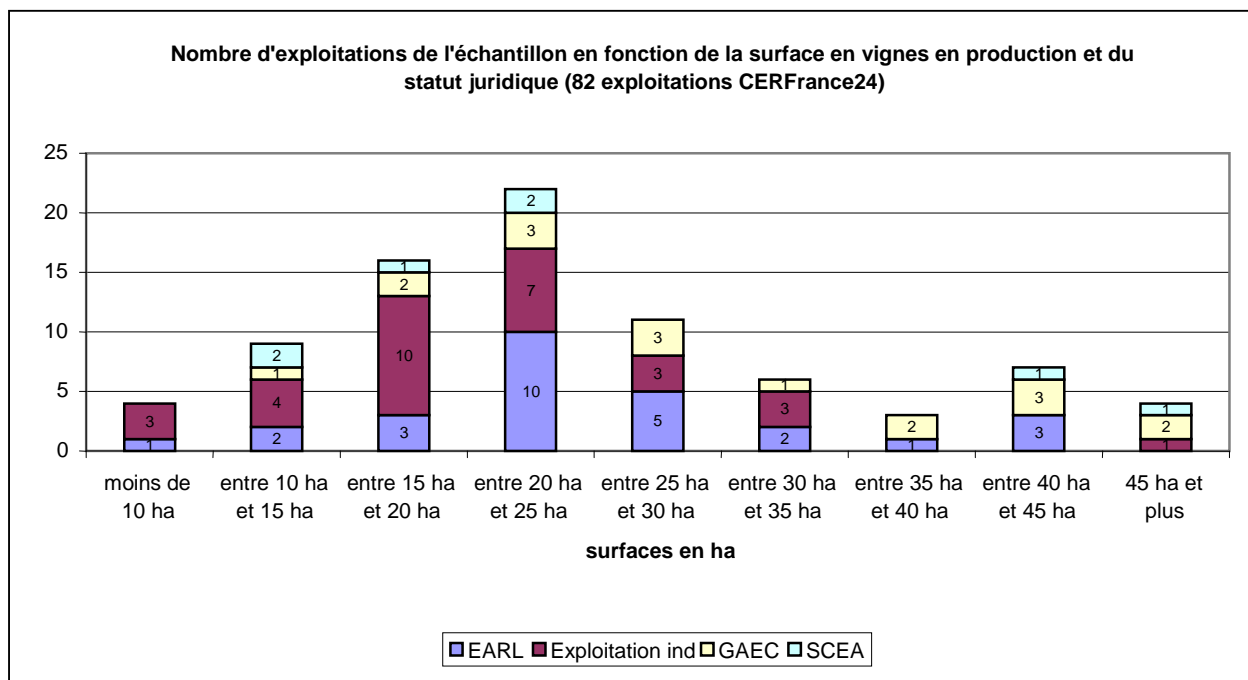
La récolte prise en compte dans l'étude est celle de l'année 2006.

Par appellation, les rendements observés pour l'échantillon sont :

- Bergerac rouge : 52,2 hL/ ha (médiane à 54,9 hL/ha) (76 exploitations)
- Bergerac sec : 50,8 hL/ha (médiane à 54,9 hL) (46 exploitations)
- Bergerac rosé : 52,4 hL/ha (médiane à 54,5 hL/ha) (51 exploitations)
- Côtes de Bergerac Moelleux : 47,8 hL (médiane à 50 hL/ha) (49 exploitations)
- Monbazillac : 22,7 hL/ha (médiane 24,9 hL/ha) (24 exploitations)
- Pécharmant : 42,2 hL (médiane à 43,6 hL) (8 exploitations)

Les rendements en Bergerac rouge et rosé sont donc globalement bons, puisque très proches du maximum autorisé par les décrets de l'appellation (55 hL/ha pour les deux). En Bergerac sec, les rendements sont légèrement plus faibles, alors que l'AOC autorise jusqu'à 60 hL/ha. En Monbazillac, il est possible de récolter jusqu'à 27hL/ha, la moyenne est un peu plus faible pour les exploitations de l'échantillon CERFrance. En Pécharmant, le rendement maximum toléré est de 45 hL/ha.

A noter que ces résultats ne sont que des moyennes et qu'il existe des disparités pouvant être importantes entre exploitations (Annexe II). Ces rendements sont aussi supérieurs à ceux constatés par le CIVRB en 2006, à savoir 48 hL/ha pour le rouge, 49 hL/ha pour le sec et le rosé, 46 hL/ha pour le CBM et 22 hL/ha pour le Monbazillac.

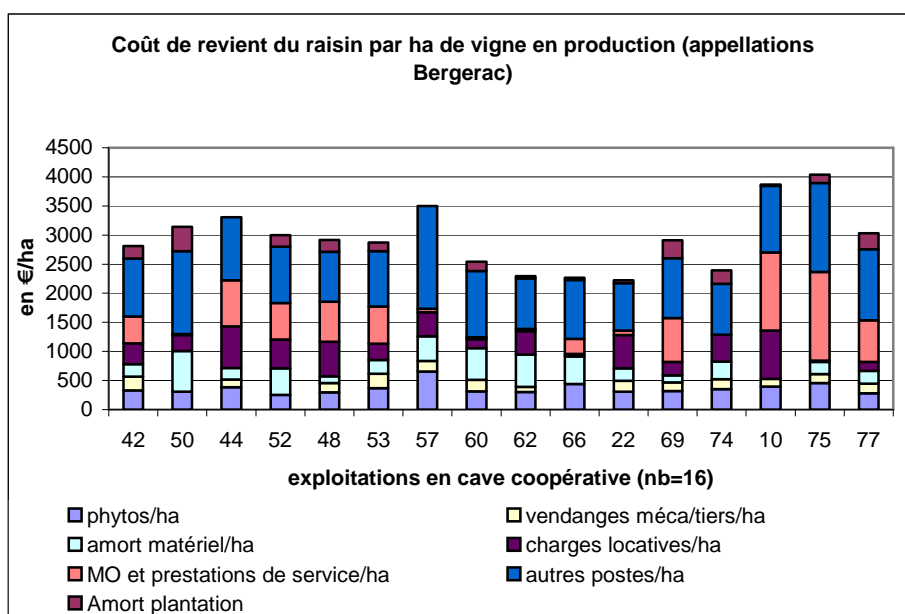


- Nombre d'exploitations de l'échantillon CERFrance 24, en fonction de la surface en vignes en production et du statut juridique

Coût de production du raisin, hors rémunération de l'exploitant, en €/ha pour les exploitations livrant en cave coopérative hors Monbazillac (appellations Bergerac principalement)

Montant en €/ha	moyenne	médiane	quart inférieur	quart supérieur	nb exploitations concernées
Produits phytosanitaires	361	327	306	387	16
Engrais	70	79	51	87	14
MO occasionnelle	248	144	49	430	10
Prestations/tiers, CUMA	40	34	8	58	14
Coût opérationnel	913	897	672	1093	16
MO permanente	711	657	551	773	7
<i>MO + prestations/tiers</i>	<i>501</i>	<i>544</i>	<i>55</i>	<i>725</i>	<i>16</i>
Amortissements matériel	312	230	208	459	16
Vendanges mécanique/tiers	169	165	148	189	13
Coût de revient total/ha	2944	2913	2504	3183	16

➤ **Coût de production du raisin pour les exploitations en cave coopérative hors Monbazillac et décomposition suivant certains postes**



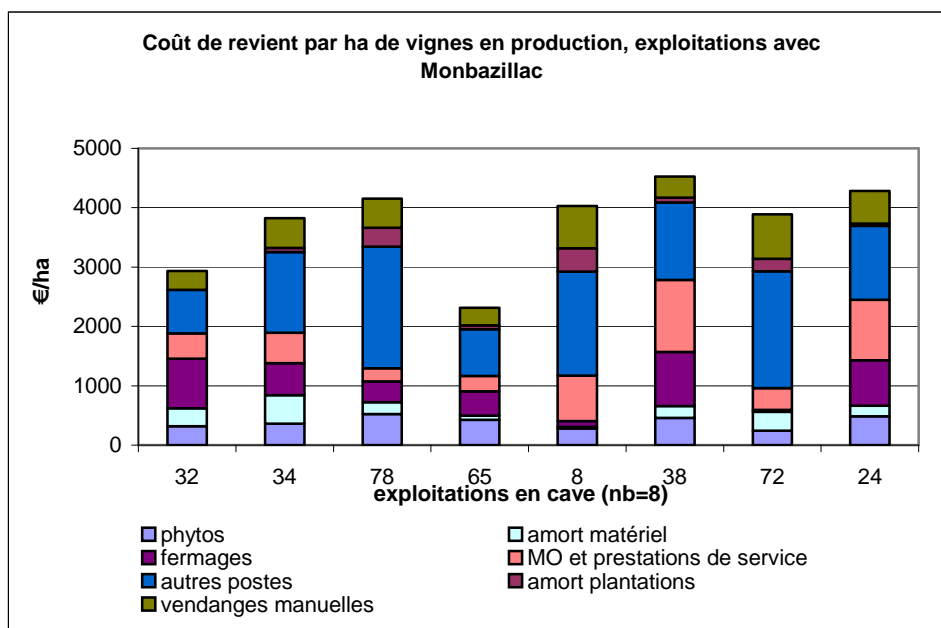
Coût de production du raisin, exploitations en cave coopérative avec Pécharmant, hors rémunération de l'exploitant, en €/ha

Montant en €/ha	moyenne	nb exploitations concernées
Produits phytosanitaires	577	4
Engrais	58	1
MO occasionnelle	1674	2
prestations/tiers, CUMA	103	4
Coût opérationnel	1961	4
MO permanente	0	0
<i>MO + prestations/tiers</i>	<i>941</i>	<i>4</i>
Amortissement matériel/ha	406	4
Vendanges mécanique	177	4
Coût total/ha	5248	4

Coût de production du raisin, appellation Monbazillac, exploitations en cave coopérative, hors rémunération de l'exploitant, en €/ha

en €/ha	moyenne	médiane	quart inférieur	quart supérieur	nb exploitations concernées
Produits phytosanitaires	387	395	310	465	8
Engrais	44	46	37	48	5
MO occasionnelle	419	372	210	547	8
prestations/tiers, CUMA	84	99	44	115	7
MO permanente	853				1
<i>MO + prestations/tiers hors vendanges</i>	<i>599</i>	<i>472</i>	<i>341</i>	<i>830</i>	<i>8</i>
Amortissement matériel	222	199	152	306	8
Vendanges manuelles	496	497	346	589	8
Coût total/ha	3743	3957	3602	4187	8

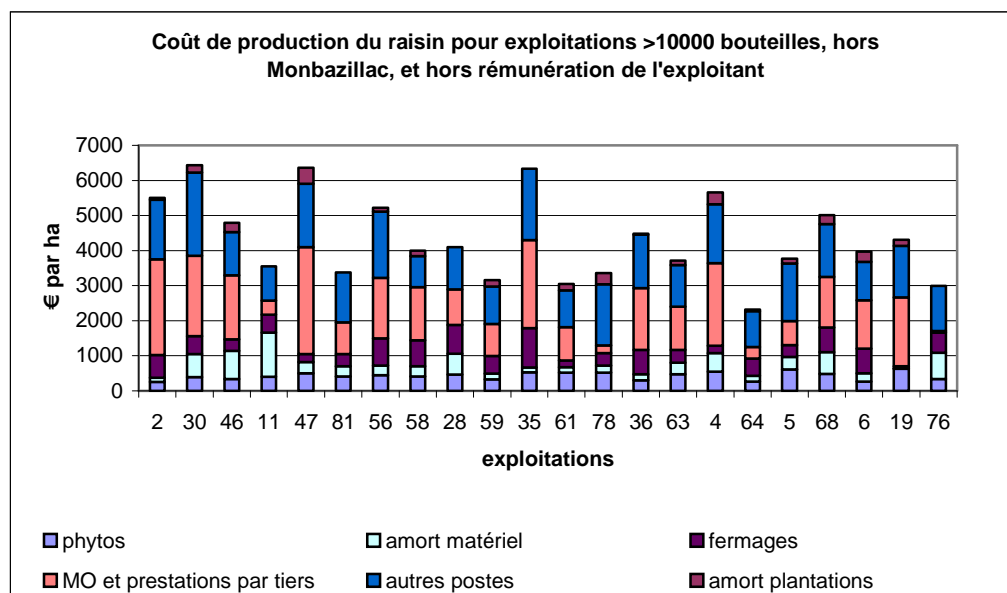
➤ **Décomposition du coût de revient total des exploitations en cave coopérative pour le Monbazillac, en €/ha, hors rémunération**



Coût de production du raisin, exploitations commercialisant en vrac au négoce, hors rémunération de l'exploitant, en €/ha

Montant en €/ha	moyenne	médiane	quart inférieur	quart supérieur	nb exploitations concernées
Produits phytosanitaires	334	324	287	391	17
Engrais	100	79	65	110	12
MO occasionnelle	213	89	52	216	10
prestations/tiers, CUMA	89	81	46	107	12
Coût opérationnel	829	823	547	1072	17
MO permanente	508	567	443	662	7
<i>MO + prestations/tiers</i>	<i>451</i>	<i>519</i>	<i>223</i>	<i>711</i>	<i>15</i>
Amortissement matériel	279	268	160	332	17
Vendanges mécanique	198	178	167	213	8
Coût total/ha	2748	2792	2526	3001	17

➤ **Décomposition du coût de production du raisin, hors rémunération de l'exploitant, pour les exploitations vendant plus de 10000 cols (sans Monbazillac)**



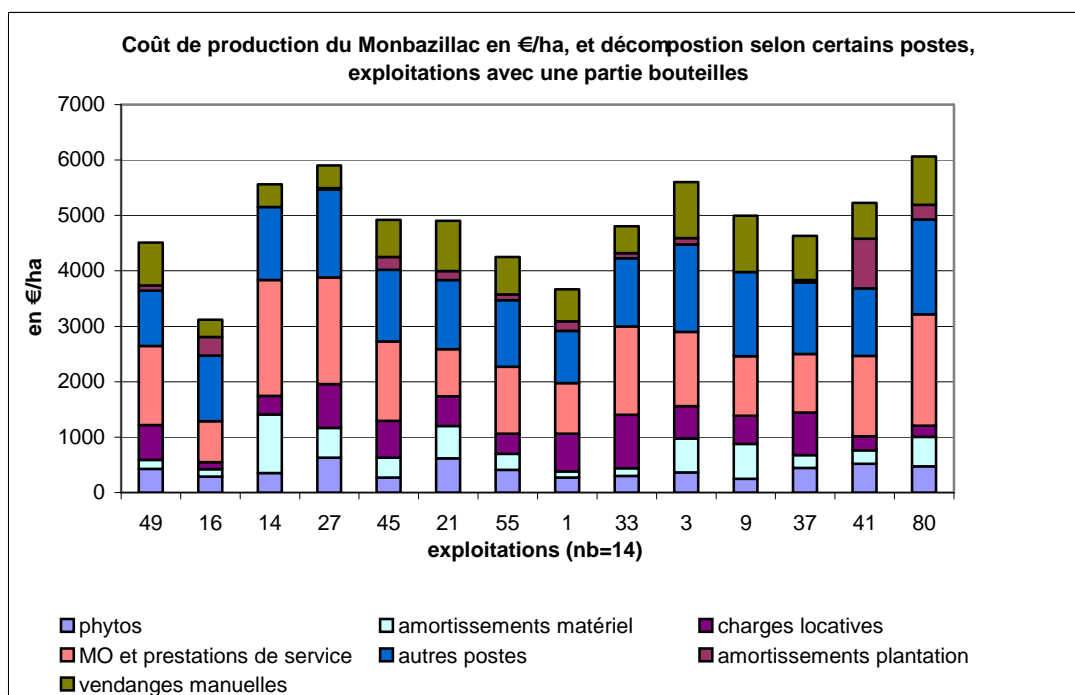
Coût moyen de production du raisin en €/ha selon la part de la récolte commercialisée en bouteilles, pour les exploitations sans Monbazillac.

Part de la production commercialisée en bouteilles	Surface moyenne (ha)	Nombre d'exploitations	Coût moyen du raisin en €/ha (hors rémunération exploitant)
Entre 10 et 20 %	22,2	7	3568
Entre 20 et 30 %	26,1	5	3726
Entre 30 et 40 %	22,6	3	4507
Supérieur à 60 %	31,9	7	5509
<i>Total</i>	26,2	22	4350

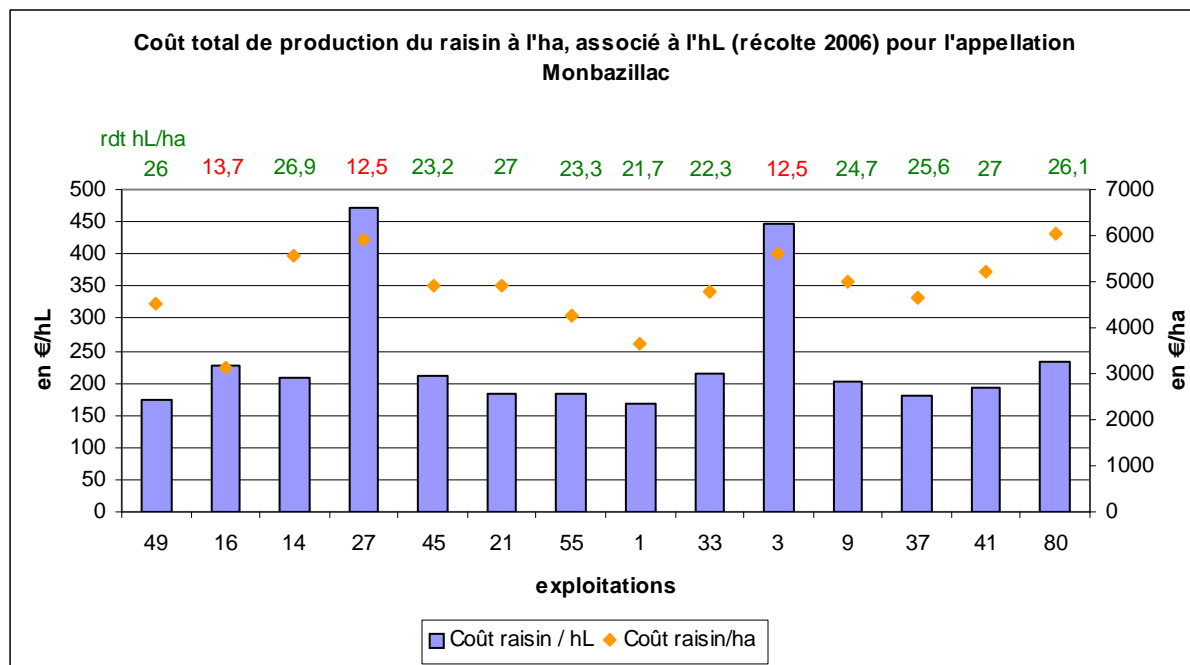
Coût de production du raisin, exploitations commercialisant plus de 10000 bouteilles, pour le Monbazillac, hors rémunération de l'exploitant, en €/ha

en €/ha	moyenne	médiane	quart inférieur	quart supérieur	nb exploitations concernées
Phytos	403	387	293	464	14
Engrais	69	62	49	80	12
MO occasionnelle	569	605	481	665	13
prestations/tiers	60	50	34	78	11
MO permanente	851	798	454	1252	13
<i>MO + prestations/tiers hors vendanges</i>	<i>1366</i>	<i>1384</i>	<i>1061</i>	<i>1557</i>	<i>14</i>
Amortissement matériel	400	323	176	569	14
Vendanges manuelles	683	672	506	853	14
Coût total/ha	4868	4912	4542	5476	14

➤ **Décomposition du coût de production du Monbazillac, hors rémunération de l'exploitant, pour les exploitations vendant plus de 10000 cols**



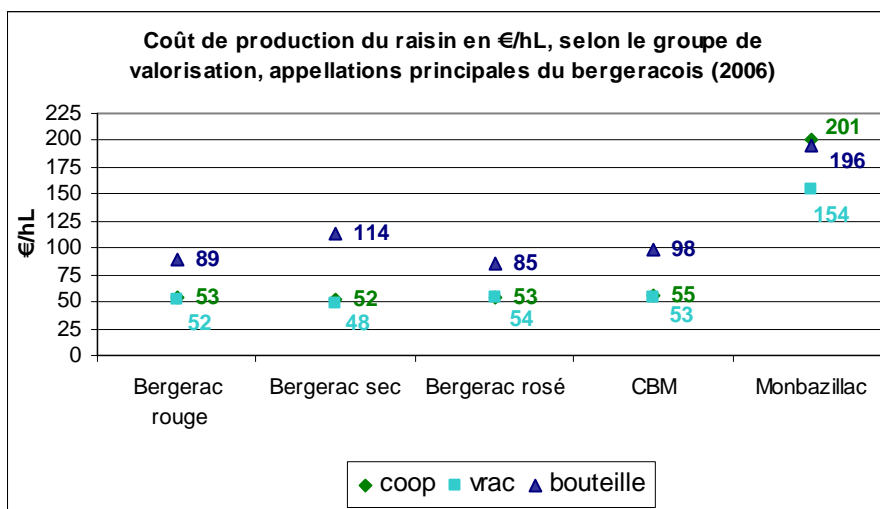
Impact du rendement sur le coût à l'hL du Monbazillac, comparaison du coût par ha et du coût à l'hL, pour la récolte 2006, exploitations avec une partie bouteilles



➤ **Récapitulatif des coûts moyens de production du raisin pour les principaux groupes de l'échantillon CERFrance 24**

Coût de production moyen du raisin en €/ha (2006)					
en €/ha	Appellations Bergerac			Monbazillac	
	cave coopérative	vrac	bouteilles	cave coopérative	bouteilles
Produits phytosanitaires	361	334	429	387	403
Engrais	70	100	91	44	69
MO + prestations/tiers	501	451	1419	599	1366
Amortissement matériel	312	279	383	222	400
Vendanges (mécaniques ou manuelles)	169	198	227	496	683
Coût total	2944	2748	4350	3743	4868

➤ **Coûts moyens de production du raisin (2006) en €/hL pour les différents groupe de valorisation, pour les principales appellations Bergerac et Monbazillac**



Coût moyen de vinification en €/hL pour les exploitations commercialisant en vrac au négoce, appellations Bergerac

en € / hL vinifié	moyenne	médiane	quart inférieur	quart supérieur
Coût opérationnel	5,84	5,89	5,10	6,39
Dont produits œnologiques	1,44	1,63	0,97	1,88
suivi oeno	1,67	1,66	1,07	2,15
Coût total	21,2	19,45	15,96	26,47
Dont amortissement matériel	5,95	4,37	2,90	9,7
Dont amortissement bâtiment*	2,87	2,81	1,00	3,97

* ne concerne que 12 exploitations sur les 17

Coût moyen de vinification en €/hL pour les exploitations commercialisant en vrac au négoce, appellations Bergerac

Dont produits œnologiques	1,44	1,63	0,97	1,88
suivi oeno	1,67	1,66	1,07	2,15
Coût total	21,2	19,45	15,96	26,47
Dont amortissement matériel	5,95	4,37	2,90	9,7
Dont amortissement bâtiment*	2,87	2,81	1,00	3,97

* ne concerne que 12 exploitations sur les 17

Coût moyen de vinification en €/hL selon la part de la récolte valorisée en bouteilles.

Part de la récolte commercialisée en bouteilles	Coût moyen de vinification en €/hL
Entre 10 et 20 %	26,9
Entre 20 et 30 %	30,1
Entre 30 et 40 %	39,9
Supérieure à 60 %	58,5

Coût moyen de vinification en €/hL pour les exploitations avec une partie bouteilles, avec Monbazillac.

en € / hL vinifié	moyenne	médiane	quart inférieur	quart supérieur
Coût opérationnel	9,77	9,01	8,30	11,07
Dont produits œnologiques	2,46	2,15	1,85	2,73
Dont suivi œnologique	2,1	2	1,53	2,31
Coût total	39,84	34,89	30	44,53
Dont amortissement matériel	10,67	9,19	5,4	11,53
Dont amortissement bâtiment*	4,89	5	3	6

* ne concerne que 12 exploitations sur les 14

Coût moyen de mise en bouteilles en €/bouteille mise pour les 36 exploitations du groupe bouteilles.

en € / bouteille	moyenne	médiane	quart inférieur	quart supérieur
Coût opérationnel	0,37	0,38	0,31	0,42
Coût total	0,46	0,46	0,41	0,50

Coût moyen de mise en bouteilles en €/bouteille mise pour les 36 exploitations du groupe bouteilles.

en € / eq0,75	moyenne	médiane	quart inférieur	quart supérieur
Coût opérationnel	0,24	0,23	0,20	0,28
Coût total	0,35	0,34	0,29	0,39

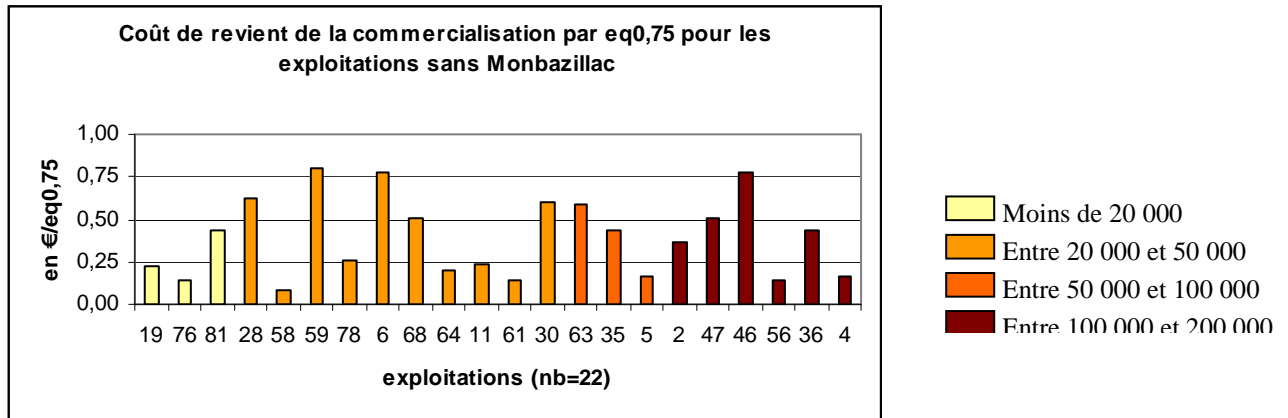
Coût moyen de commercialisation en €/eq0,75 pour les 36 exploitations du groupe bouteilles.

en € / eq0,75	moyenne	médiane	quart inférieur	quart supérieur
Coût opérationnel	0,23	0,20	0,10	0,31
Coût total	0,40	0,40	0,19	0,59

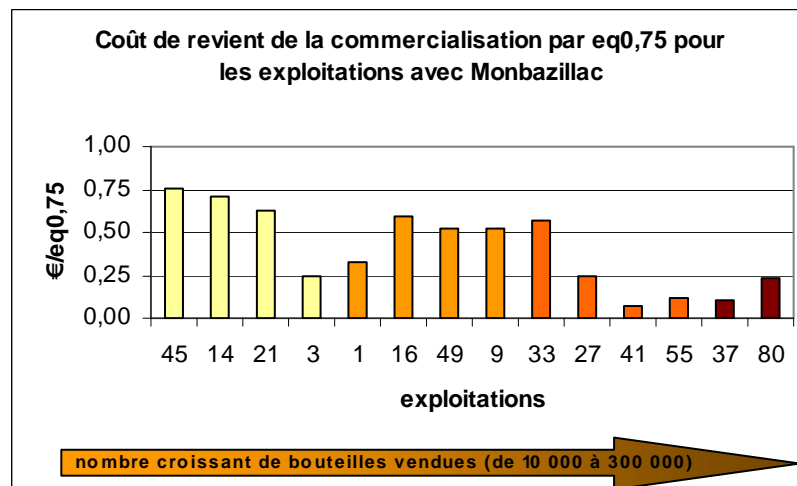
Coût de commercialisation en fonction du nombre de bouteilles vendues pour les 36 exploitations du groupe bouteilles

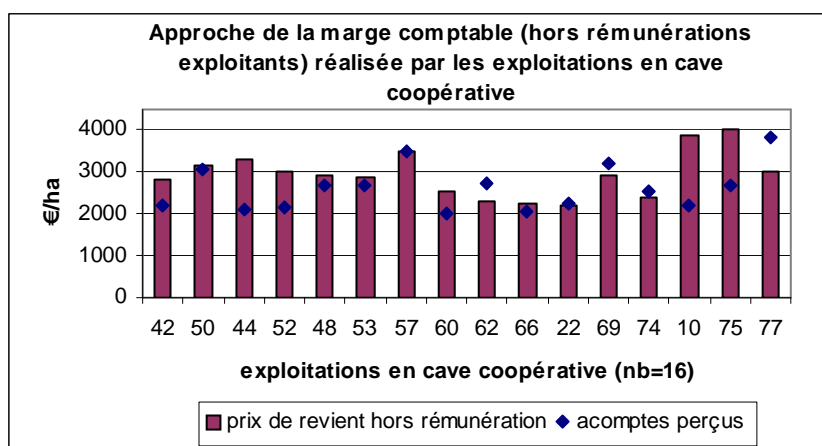
Nombre de bouteilles vendues	Coût opérationnel	Coût de revient total
moins de 20 000 (7 exploitations)	0,25	0,45
de 20 000 à 50 000 (14 exploitations)	0,24	0,44
entre 50 000 et 100 000 (7 exploitations)	0,19	0,31
entre 100 000 et 200 000 (5 exploitations)	0,24	0,38
plus de 200 000 (3 exploitations)	0,16	0,28
Total (36 exploitations)	0,23	0,40

➤ **Coût de commercialisation total en fonction du nombre de bouteilles vendues (22 exploitations, sans Monbazillac)**



➤ **Coût de commercialisation total en fonction du nombre de bouteilles vendues (14 exploitations, avec Monbazillac)**





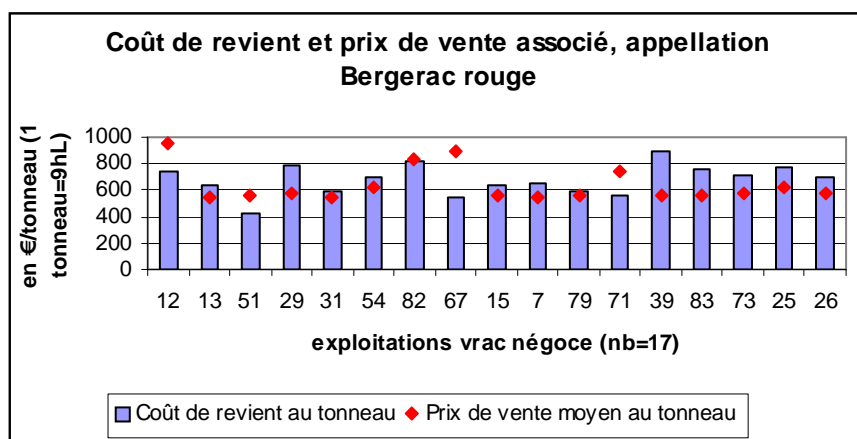
➤ **Efficacité comptable des exploitations en cave coopérative, appellations Bergerac**

Vente de raisin en coopérative, appellations Bergerac						
exploitations	surface de production (ha)	prix de vente (€/ha)	coût de revient hors rémunération (€/ha)	coût de revient avec rému (€/ha)	résultat comptable (€/ha)	résultat économique (€/ha)
42	32,11	2189	2809	3364	-620	-1175
50	19,59	3075	3142	4423	-67	-1348
44	18,18	2086	3308	3815	-1223	-1729
52	10,23	2139	2996	4043	-856	-1904
48	35,11	2694	2916	3491	-222	-797
53	24,43	2673	2873	3676	-200	-1003
57	14,67	3510	3497	4975	13	-1465
60	22,15	2022	2541	3670	-519	-1648
62	23,64	2715	2295	4410	419	-1695
66	17,24	2073	2268	3949	-195	-1876
22	43,91	2250	2220	3016	30	-766
69	24,03	3186	2911	3693	275	-507
74	21,91	2515	2392	3277	123	-762
10	10,49	2200	3867	3867	-1667	-1667
75	19,19	2658	4041	4692	-1383	-2034
77	13,35	3830	3032	3760	798	70
moyenne	21,89	2613	2944	3883	-331	-1269

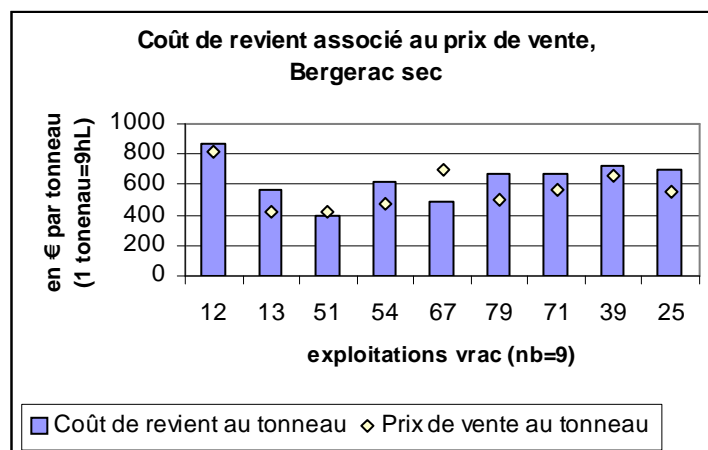
Efficacité comptable et économique des exploitations livrant le raisin en cave coopérative, avec appellations Monbazillac et Bergerac.

Vente de raisin en coopérative, dont appellation Monbazillac						
exploitations	surface de production (ha)	prix de vente (€/ha)	coût de revient hors rémunération (€/ha)	coût de revient avec rému (€/ha)	résultat comptable (€/ha)	résultat économique (€/ha)
32	20,95	6800	2927	5202	3873	1598
34	28,74	4427	3711	4580	716	-153
78	17,48	5443	3651	5310	1792	133
65	24,05	2705	2110	3910	595	-1205
8	15,6	5131	3881	5342	1250	-211
38	23,76	4785	4421	5546	364	-761
72	14,48	2592	3562	4667	-970	-2075
24	44,11	5378	4175	5024	1204	354
moenne	24	4658	3555	4948	1103	-290

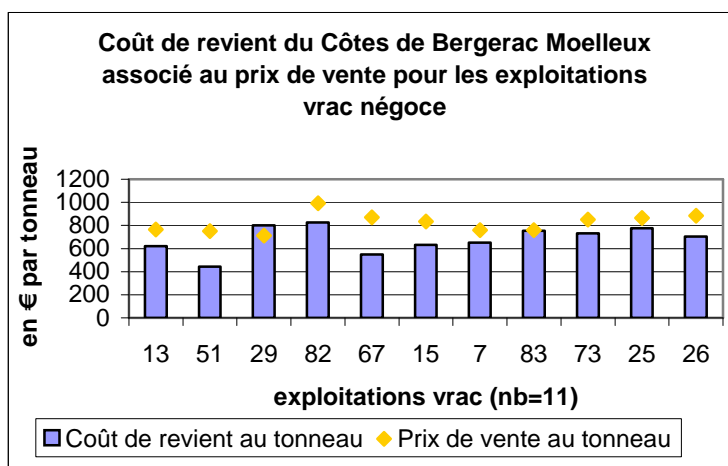
➤ **Aperçu de la marge réalisée par les exploitations vendant majoritairement en vrac pour le Bergerac rouge**



- **Aperçu de la marge réalisée par les exploitations vendant majoritairement en vrac pour le Bergerac sec**



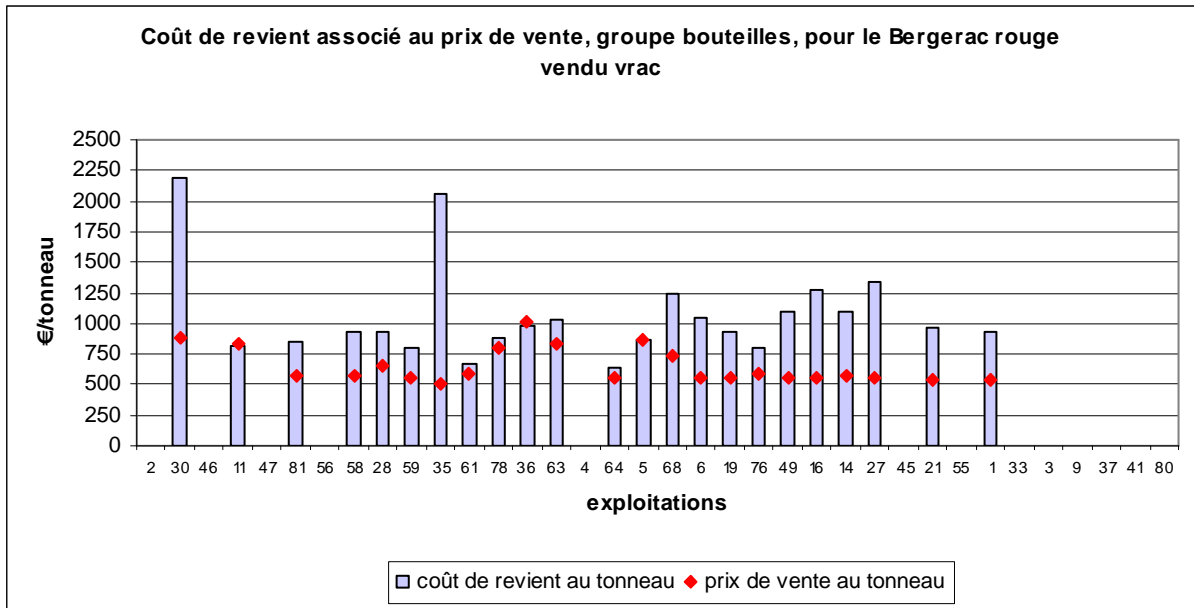
- **Aperçu de la marge réalisée par les exploitations vendant majoritairement en vrac pour le Côtes de Bergerac Moelleux**



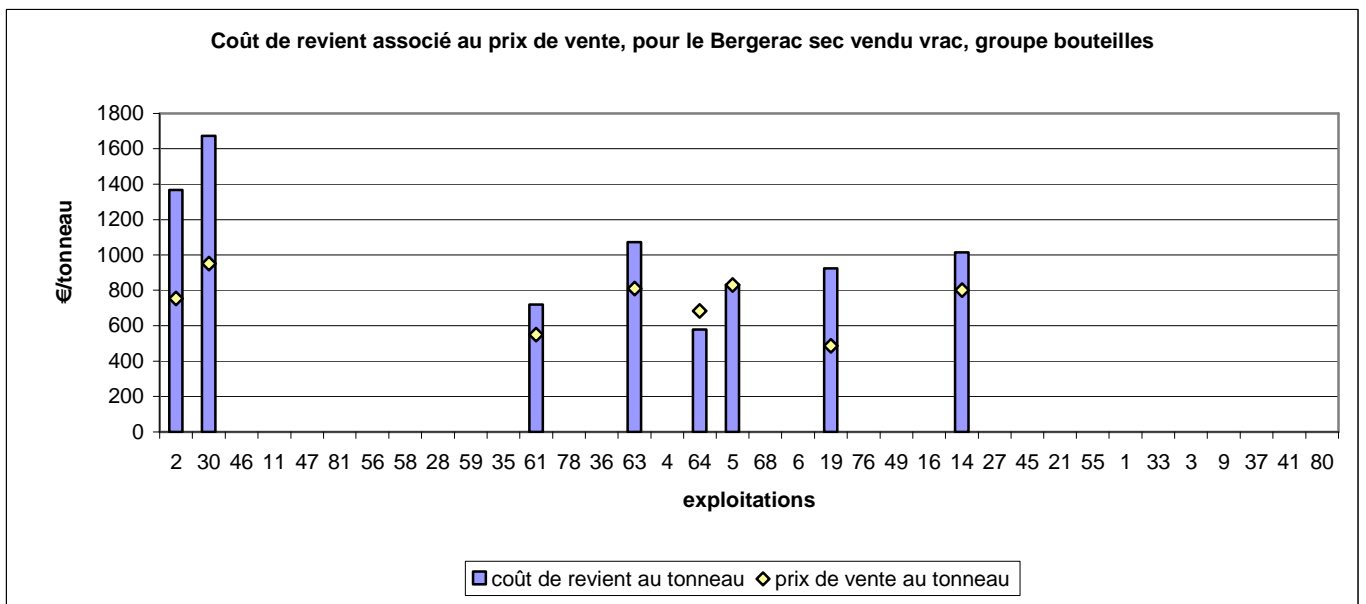
Efficacité comptable et économique des exploitations vendant majoritairement en vrac au négoce, avec appellations Bergerac et Monbazillac.

Vente en vrac, appellation Bergerac et Monbazillac						
exploitations	volume vendu vrac négoce (hL)	prix de vente (€/hL)	coût de revient hors rémunération (€/hL)	coût de revient avec rému (€/hL)	résultat comptable (€/hL)	résultat économique (€/hL)
12	1562	96,4	87,4	109	9	-13
13	1270	62,0	68,0	90	-6	-28
51	1309	60,4	46,0	83	14	-23
29	1327	71,3	88,5	106	-17	-35
31	459	60,4	65,3	83	-5	-23
54	984	63,3	75,2	92	-12	-29
82	354	99,6	91,7	122	8	-22
67	2093	98,1	60,4	90	38	8
15	1409	75,7	70,6	88	5	-12
7	1498	62,0	72,4	86	-10	-24
79	1462	64,3	67,4	98	-3	-34
71	1040	77,6	66,1	87	12	-9
39	620	64,6	95,2	131	-31	-66
83	1024	67,3	83,6	107	-16	-40
73	779	71,5	80,0	104	-9	-33
25	1598	75,5	85,5	99	-10	-24
26	1676	66,7	78,2	101	-12	-34
moyenne	1204	73	75	99	-3	-26
avec Monbazillac						
23	513	306,8	216,0	290	91	17
40	844	214,8	145,3	216	69	-1
moyenne	679	260,80	180,66	253,00	80,14	7,80

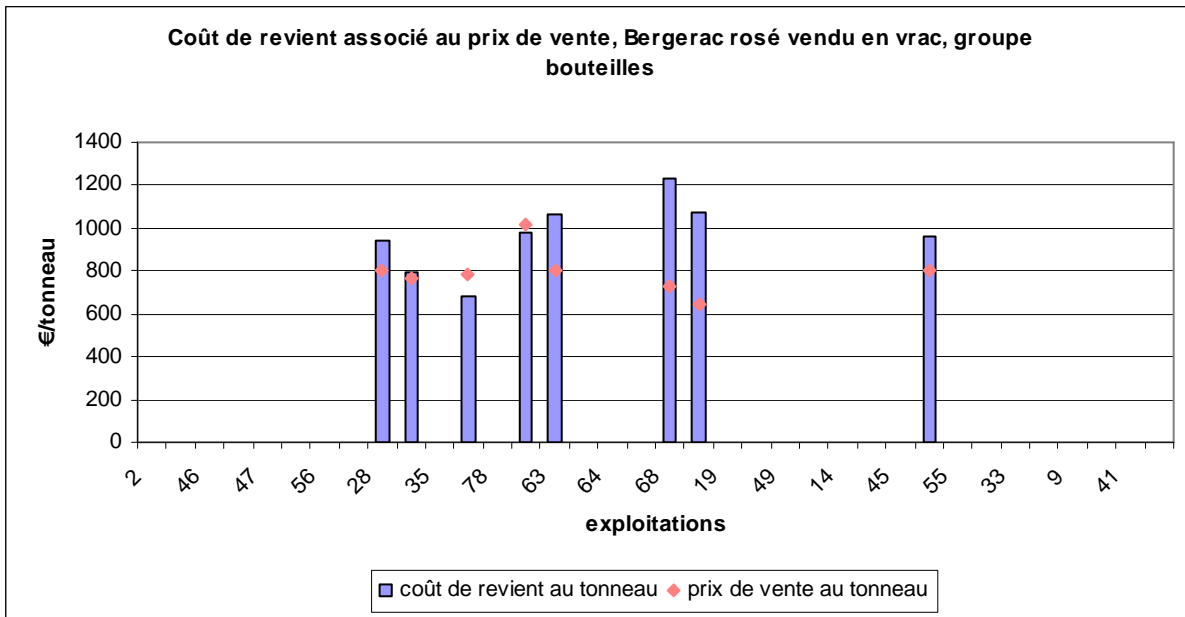
➤ **Approche de la marge réalisée sur les ventes de Bergerac rouge en vrac au négoce pour les exploitations du groupe bouteilles**



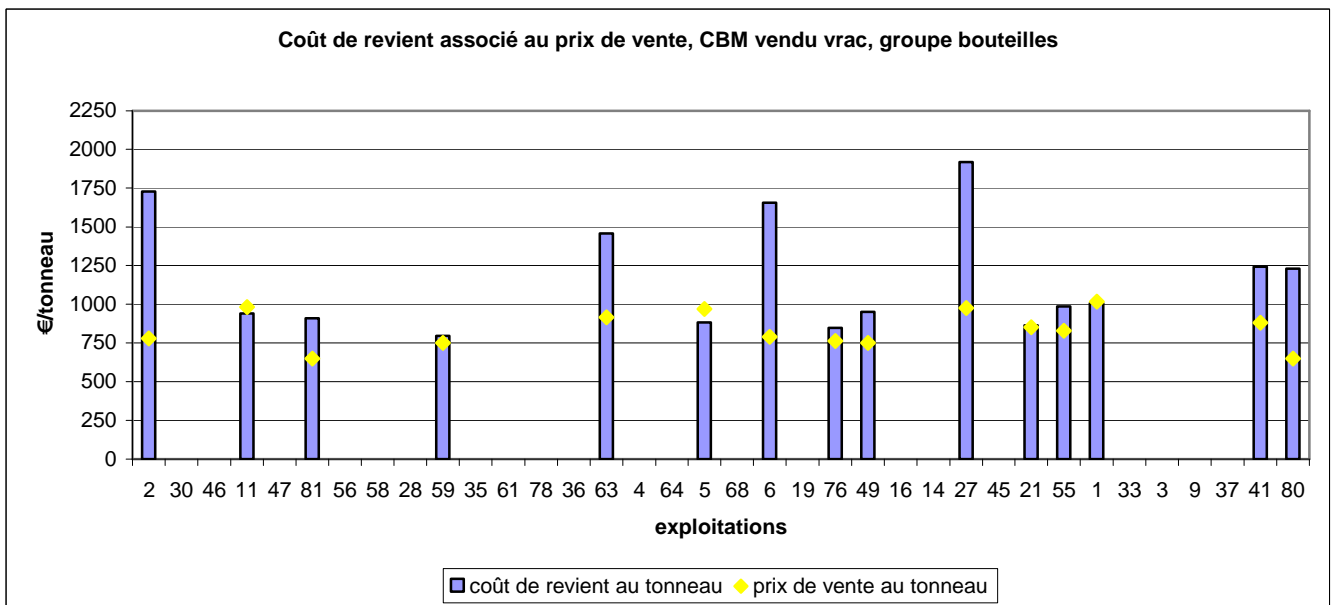
➤ **Approche de la marge réalisée sur les ventes de Bergerac sec en vrac au négoce pour les exploitations du groupe bouteilles**



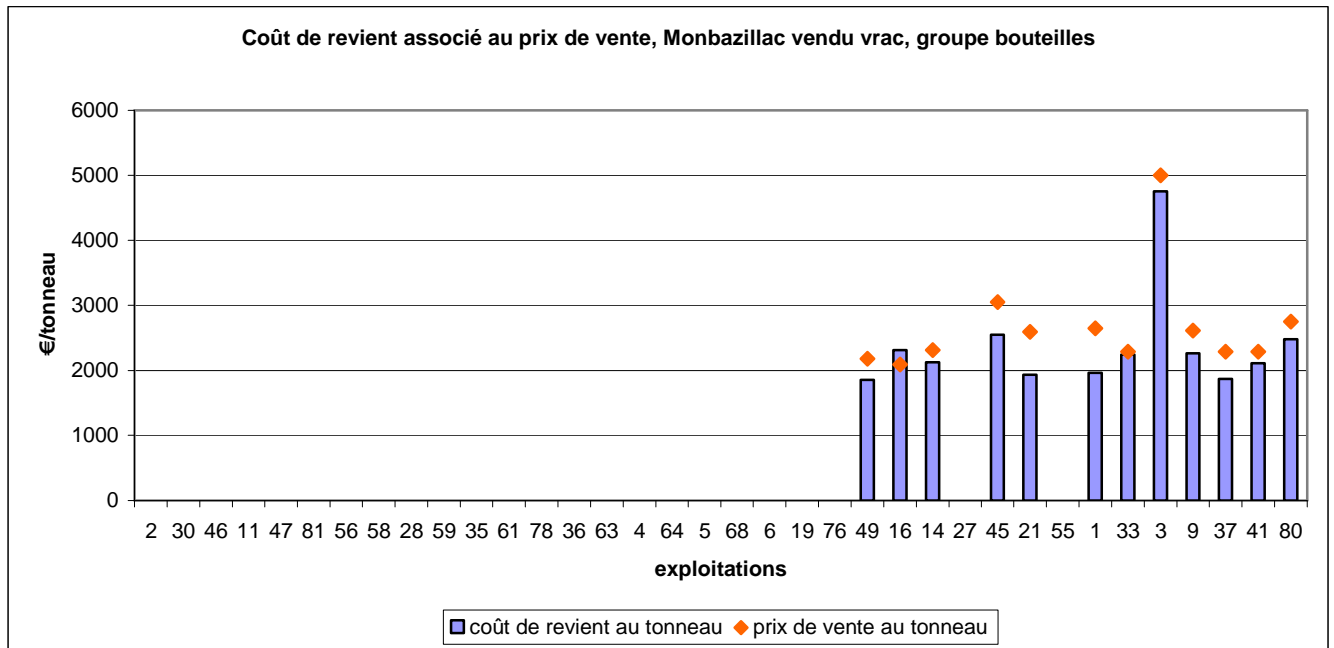
➤ **Approche de la marge réalisée sur les ventes de Bergerac rosé en vrac au négoce pour les exploitations du groupe bouteilles**



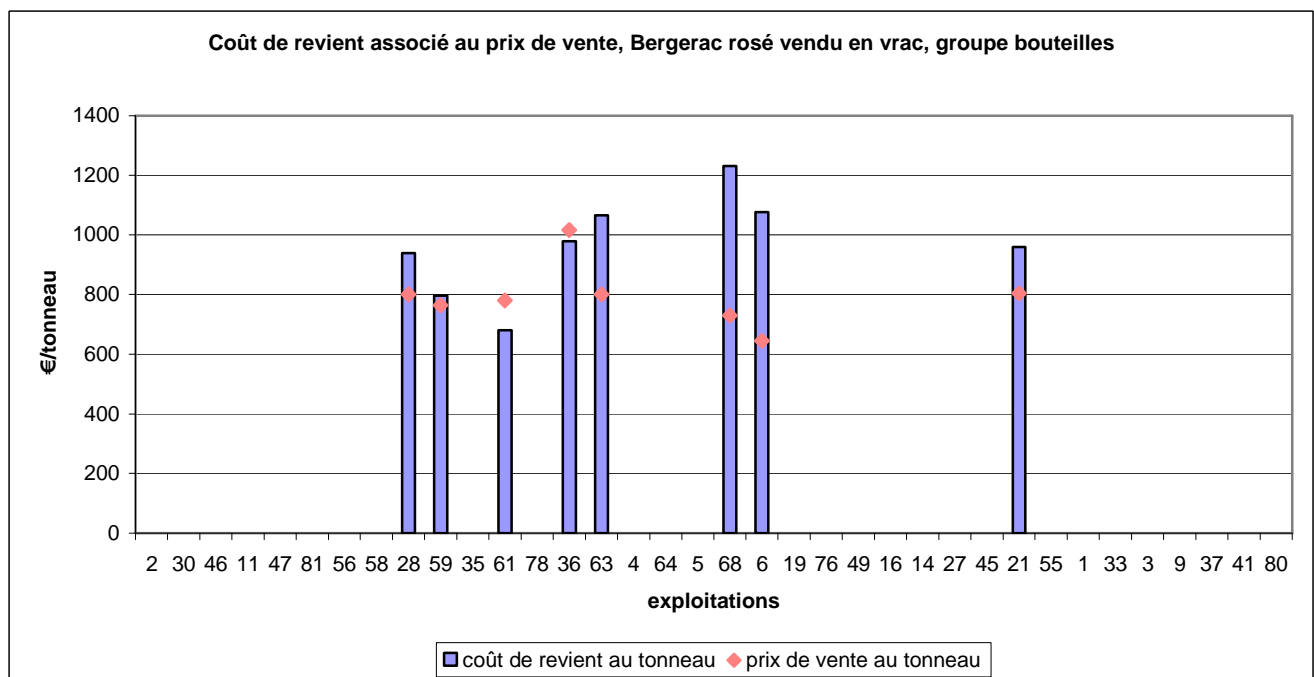
➤ **Approche de la marge réalisée sur les ventes de CBM en vrac au négoce pour les exploitations du groupe bouteilles**



Approche de la marge réalisée sur les ventes de Monbazillac en vrac au négoce pour les exploitations du groupe bouteilles



➤ **Approche de la marge réalisée sur les ventes de Bergerac rosé en vrac au négoce pour les exploitations du groupe bouteilles**



Efficacité comptable et économique des exploitations vendant en bouteilles avec également une part variable de vrac au négoce, appellations Bergerac principalement

Vente bouteilles, avec une partie vrac pour certaines exploitations, appellations Bergerac principalement							
exploitations	volume vendu (hL)	% volume btlle et petit vrac sur total vendu	prix de vente (€/hL)	coût de revient hors rémunération (€/hL)	coût de revient avec rému (€/hL)	résultat comptable (€/hL)	résultat économique (€/hL)
30	918,4	39 %	222,8	274,7	301,1	-52	-78
6	1058,0	17 %	131,5	160,0	204,5	-28	-73
28	1180,0	14 %	127,0	136,1	158,0	-9	-31
63	1332,0	43 %	193,5	201,6	237,1	-8	-44
81	1140,0	18 %	111,2	119,3	140,8	-8	-30
19	912,0	43 %	124,9	128,8	159,8	-4	-35
2	2004,0	50 %	229,1	232,1	246,6	-3	-18
61	2089,0	20 %	90,9	90,9	116,1	0	-25
59	1369,0	50 %	168,9	168,3	186,3	1	-17
58	923,0	43 %	132,2	129,5	157,3	3	-25
56	1443,0	100 %	239,2	236,4	255,2	3	-16
5	1984,0	32 %	133,6	129,6	150,8	4	-17
36	2795,0	64 %	215,0	195,5	201,8	20	13
76	478,0	67 %	148,0	126,5	179,8	21	-32
64	1653,0	22 %	125,6	96,2	130,0	29	-4
11	1502,0	49 %	170,8	139,3	193,2	31	-22
78	597,0	48 %	189,5	157,0	264,2	33	-75
68*	803,0	35 %	256,0	206,8	243,6	49	12
4	1832,0	100 %	353,3	289,3	316,0	64	37
35*	744,0	82 %	437,3	364,0	435,7	73	2
47	1191,0	94 %	463,3	365,0	405,4	98	58
46	1572,0	100 %	533,3	418,1	434,4	115	99
moyenne	1342	51 %	218	198	233	20	-15

* exploitations n°68 et 35 avec du Pécharmant

Vente bouteilles, avec une partie vrac pour certaines exploitations, appellations Bergerac et Monbazillac

Exploitations	volume vendu (hL)	% volume btlle et petit vrac/total vendu	part de Monbazillac /volume vendu	prix de vente (€/hL)	coût de revient hors rémunération (€/hL)	coût de revient avec rému (€/hL)	résultat comptable (€/hL)	résultat économique (€/hL)
14	980,3	11%	32	170,3	180,6	200,3	-10	-30
16	753,6	39%	32	250,4	250,5	314,8	0	-64
27	1391,8	65%	1	220,9	214,7	253,1	6	-32
33	815,1	75%	36	331,7	316,3	343,7	15	-12
21	942,2	14%	24	173,8	156,1	177,4	18	-4
49	1175,9	56%	14	231,9	209,3	230,6	23	1
41	1938,7	60%	22	214,6	190,7	203,1	24	11
3	389,0	61%	50	478,6	453,2	513,7	25	-35
45	1166,5	16%	78	323,9	291,1	321,3	33	3
1	1386,0	15%	48	215,1	181,3	199,7	34	15
37	1625,2	88%	25	248,3	201,7	227,2	47	21
9	918,5	45%	60	341,0	291,9	362,6	49	-22
55	1007,5	66%	38	268,3	201,8	228,4	67	40
80	3020,4	91%	42	358,5	285,5	296,0	73	62
moyenne	1251	50	36	273	245	277	29	-3

Efficacité comptable et économique des exploitations vendant majoritairement en vrac au négoce, avec appellations Monbazillac et Bergerac.